

PERONNI



Stand mode



Table mode



Wall mode

Drop²

User Manual



**این دستگاه سازگار با محیط زیست است و
قطعات پلاستیکی آن قابل بازیافت می باشد.**

قبل از استفاده از این محصول ، لطفا دفترچه راهنما را بطور کامل مطالعه نمایید.
همواره دفترچه راهنما محصول را در مکانی مناسب و در دسترس نگهداری کنید.

موارد ایمنی مهم:

هنگام استفاده از این محصول برقی، موارد ایمنی و احتیاط های لازم را که به آن اشاره می شود رعایت فرمایید.

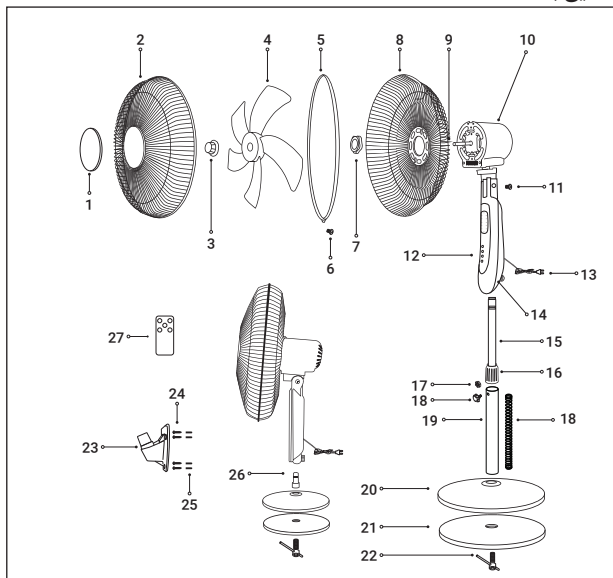
- تا از بروز اتصال برق جلوگیری شود.
- پنکه را بدون محافظ های پروانه، روشن نکنید.
- هنگامی که دستگاه روشن است مکان آن را تغییر ندهید و انگشت و یا اشیای دیگری را به درون محافظ های پروانه فرو نبرید.
- برخورد هرگونه اشیاء به پروانه در حال چرخش، به شدت خطر آفرین بوده و باعث جراحت های جبران ناپذیری می شود.
- در صورت عدم استفاده از دستگاه، دوشاخه را از پریز برق خارج نموده و دستگاه را در مکانی امن قرار دهید.

⚠ توجه: محصول را در این مکان ها قرار ندهید:

- مکان هایی که دارای وسایل تولید کننده گرما، دریچه های عبور هوای گرم، اجاق گاز و دیگر محصولات مولد گرمایش باشند.
- در معرض مستقیم نور آفتاب.
- در معرض گرد و غبار و در مجاورت پرده.
- این دستگاه متناسب با برق شهری ایران کار می کند.
- اگر کابل یا بند تغذیه صدمه ببیند، برای جلوگیری از خطر باید توسط سازنده یا نمایندگی مجاز او یا شخص دارای صلاحیت مشابه تعویض شود.
- این وسیله برای استفاده توسط افراد (از جمله کودکان) با کم توانایی جسمی، حسی یا ذهنی، یا افراد بی تجربه و ناآگاه در نظر گرفته نشده است، مگر اینکه نظارت بر این افراد با ارائه دستور العمل استفاده از وسیله، توسط سرپرست مسئول ایمنی آنها انجام گیرد.

- قبل از راه اندازی و بکارگیری این محصول، حتی اگر احساس می کنید با روش کار این دستگاه آشنا هستید حتما دفترچه راهنما را با دقت مطالعه و دستورالعمل های ایمنی را کاملا رعایت نمایید.
- دفترچه راهنما را در مکانی مناسب نگهداری کنید تا در صورت لزوم به راحتی به آن مراجعه نمایید.
- در مواقعی که از محصولات برقی خانگی استفاده می نمایید، به منظور کاهش خطر اتصال برق، آتش سوزی و یا آسیب به افراد و یا وسایل، نکات ایمنی لازم ذیل را همیشه در نظر گرفته و آنها را اعمال نمایید.
- این محصول براساس مشخصات فنی که بر روی برچسب مربوطه درج شده، طراحی و تولید شده است.
- این محصول جهت استفاده اشخاصی که دارای ناتوانی جسمی و روحی هستند در نظر گرفته نشده است.
- دستگاه را دور از دسترس کودکان قرار دهید و مطمئن شوید که کودکان از این دستگاه استفاده نخواهند کرد.
- دستگاه را بر روی سطوح ثابت و مستقیم قرار دهید تا از واژگون شدن آن جلوگیری شود.
- چنانچه سیم برق محصول دچار آسیب شده باشد و یا دوشاخه برق آن دارای اشکال فنی است، از این محصول استفاده نشود و با تماس با نمایندگی مجاز، نسبت به تعمیر آن اقدام نمایید.
- این محصول فقط برای فضای داخلی منزل و یا محل کار طراحی شده است.
- از قراردادن دستگاه روشن در مجاورت پرده، زیر باران و مکان های تجمع در آب از قبیل حمام، استخر و غیره، جدا خودداری گردد

آشنایی با قطعات:



15. پایه قابل تنظیم
16. مهره نگهدارنده پایه
17. مهره مغزی
18. پیچ نگهدارنده پایینی
19. پایه ثابت
20. کاور کفی پایه
21. وزنه پایه
22. پیچ (L) اتصال لوله اصلی به پایه
23. کیت نصب روی دیوار
24. پیچ کیت نصب روی دیوار
25. رول پلاک نصب روی دیوار
26. نگهدارنده پایه رومیزی
27. ریموت کنترل

1. درپوش محافظ جلو
2. محافظ جلو
3. مهره نگهدارنده پروانه
4. پروانه
5. حلقه اتصال محافظ جلو و عقب
6. پیچ بستن طوقه
7. مهره محافظ عقب
8. محافظ عقب
9. شفت موتور
10. محفظه موتور
11. پیچ اتصال کویلینگ
12. صفحه کنترل
13. سیم دوشاخه
14. پیچ نگهدارنده بالا

(c) پروانه را روی محور موتور قرار دهید به نحوی که خار محور موتور در فاصله شیار موجود در پروانه به درستی قرار گرفته باشد.

(d) سپس مهره نگه دارنده پروانه را در جهت مخالف عقربه ساعت (از راست به چپ) پیچانده و آن را محکم نمایید.

(e) محافظ جلو را بر روی محافظ پشتی قرار داده و سپس دو محافظ را به وسیله حلقه اتصال، به یکدیگر وصل کرده و آن را بوسیله پیچ زیر حلقه محکم کنید.

(F) بدنه بالا کاملاً مونتاژ شده.

روش نصب رومیزی پنکه

تصویر ۳

موتور و محفظه سوئیچ را به پایه رومیزی متصل کنید و مطمئن شوید که محفظه به درستی درون آن جای گرفته است و مجموعه پروانه و محافظ ها را همانگونه که در تصاویر 2a الی 2f توضیح داده شد بر روی آن سوار کنید. سپس بوسیله پیچ درنظر گرفته شده آن را محکم کنید.

روش نصب پنکه بر روی دیوار

تصویر ۴

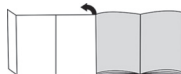
(a) نگهدارنده دیواری پنکه را بوسیله ۴ عدد پیچ در نظر گرفته شده برای آن، بر روی دیوار نصب کنید.

(b) موتور و محفظه سوئیچ را (همانند تصویر 2f) به پایه رومیزی متصل کنید و مطمئن شوید که محفظه به درستی درون آن جای گرفته است.

(c) سپس بوسیله پیچ درنظر گرفته شده آن را محکم کنید.

⚠ توجه:

برای مشاهده عکس ها به انتهای دفترچه مراجعه فرمایید.



قبل از استفاده

اطمینان حاصل کنید که ولتاژ و فرکانس مندرج در برچسب زیر محصول، با شبکه برق استفاده شده توسط شما مطابقت داشته باشد.

روش مونتاژ پایه به پنکه

تصویر ۱

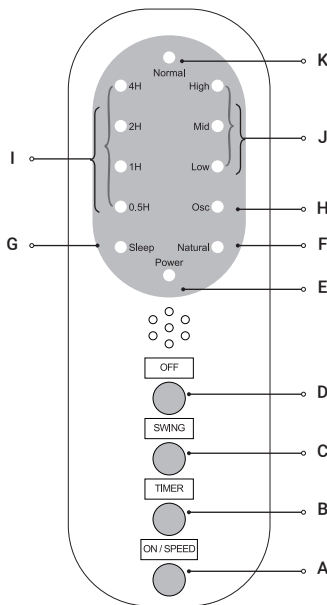
(a) ابتدا پیچ L را در زیر پایه پنکه قرار داده، لوله تلسکوپی پنکه را در محل حفره پایه قرار داده و بوسیله پیچ L و واشر آن، پایه را محکم کنید. **(b)** محفظه سوئیچ را در قسمت فوقانی لوله پایه قرار داده و مطمئن شوید که محفظه سوئیچ به طور کامل درون آن قرار گرفته است، سپس با پیچاندن پیچ نگهدارنده بالا آنرا در جای خود محکم کنید.

روش مونتاژ پروانه و محافظ ها

تصویر ۲

(a) محافظ پشت را بر روی درپوش جلوی موتور طوری قرار دهید که دو عدد پین (برجستگی) درپوش جلوی موتور در جای خود در محافظ ثابت قرار گیرد.

(b) سپس مهره محافظ ثابت را بر روی محور موتور قرار داده و در جهت عقربه های ساعت بچرخانید تا کاملاً محکم شود.



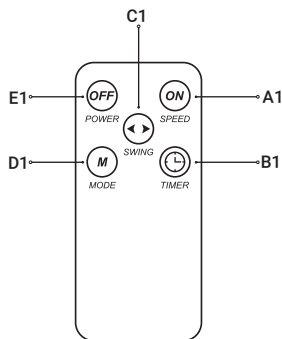
ریموت کنترل

- A1. دکمه روشن و تنظیم سرعت
- B1. دکمه تنظیم تایمر
- C1. دکمه تنظیم گردش
- D1. دکمه تنظیم حالت
- E1. دکمه خاموش

روش استفاده از پنکه

صفحه کنترل

- A. دکمه روشن و تنظیم سرعت
- B. تایمر
- C. چرخش
- D. دکمه خاموش
- E. نشانگر قدرت
- F. نشانگر حالت وزش باد در طبیعت
- G. نشانگر اتومات خواب
- H. نشانگر چرخش
- ا. نشانگر زمان های دلخواه (۴ زمان)
- ل. نشانگر سرعت (۳ سرعت)
- K. نشانگر حالت عادی



روی صفحه کنترل یا (B1) بر روی ریموت و تنظیم زمان آن، پنکه برای مدت زمانی که شما تعیین میکنید روشن خواهد ماند. با هر بار فشردن دکمه تایمر، تنظیمات مربوط به آن تغییر خواهد کرد و چراغ نشانگر مربوط به آن در محدوده (I) روشن خواهد شد. این پنکه قابلیت تنظیم زمان از ۰/۵ تا ۷/۵ ساعت را دارد.

تنظیم حالت گردش هوا

تصویر ۹

با فشردن دکمه (D1) MODE بر روی ریموت کنترل حالت گردش هوا در سه وضعیت متفاوت قابل تنظیم می باشد. (F-G-K)

■ **نرمال:** تهویه مداوم - چراغ نشانگر (K)
 ■ **خواب:** در این حالت هر ۳۰ دقیقه سرعت تهویه از یک سرعت به سرعت کمتری کاهش پیدا میکند. (G)

- سرعت زیاد (High): پنکه به مدت ۳۰ دقیقه به صورت متناوب در سرعت های زیاد، متوسط، کم و خاموش گردش میکند و پس از ۳۰ دقیقه در سرعت های متوسط، کم و خاموش به صورت متناوب گردش خواهد کرد. سپس چراغ نشانگر Mid روشن خواهد شد و تهویه در سرعت های کم و خاموش ادامه می یابد. سپس با روشن شدن چراغ نشانگر LOW گردش پنکه به سرعت کم کاهش پیدا میکند تا زمانی که خاموش شود.

روشن کردن دستگاه

تصویر ۵

دستگاه را با فشردن دکمه ON/SPEED یا A روی صفحه کنترل یا (A1) ریموت کنترل روشن نمایید. پنکه شروع به کار خواهد کرد و چراغ نشانگر سرعت (J) بر روی صفحه کنترل روشن خواهد شد.

تغییر سرعت گردش موتور

تصویر ۶

برای تغییر سرعت دکمه SPEED یا A بر روی صفحه کنترل یا (A1) ریموت کنترل را چندین بار فشار دهید. با هر بار فشردن دکمه، سرعت چرخش موتور تغییر خواهد کرد و چراغ نشانگر مربوط به آن (J) در صفحه کنترل، روشن خواهد شد.

تغییر زاویه گردش موتور پنکه

تصویر ۷

با فشردن دکمه (C) SWING بر روی صفحه کنترل یا (C1) ریموت، موتور پنکه به سمت چپ و راست حرکت خواهد کرد و چراغ نشانگر آن بر روی صفحه کنترل (H) روشن خواهد شد. برای متوقف کردن چرخش موتور، مجدداً همان دکمه را فشار دهید تا چراغ نشانگر مربوط به آن خاموش شود.

تنظیم مدت زمان روشن بودن پنکه

تصویر ۸

پس از روشن نمودن دستگاه با فشردن دکمه تایمر (B) TIMER بر

تغییر زاویه موتور پنکه

تصویر ۱۵

جریان هوا را میتوان با کج کردن کل قسمت موتور به سمت بالا و پایین تنظیم کرد.

خاموش کردن دستگاه

تصویر ۱۱

برای خاموش کردن پنکه دکمه (D) (OFF) بر روی صفحه کنترل یا (E1) بر روی ریموت را فشار دهید.



توجه:

■ زمانی که از دستگاه استفاده نمی کنید آن را از برق بکشید.

■ یک جفت باتری سایز AAA برای ریموت کنترل این دستگاه مورد نیاز است.

■ اطمینان حاصل کنید که باتری ها در جهت درست در ریموت قرار گرفته اند و از دو نوع متفاوت باتری با هم استفاده نکنید.

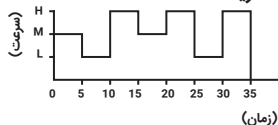
■ زمان تعویض باتری، از تعویض هر دو باتری به صورت همزمان اطمینان حاصل کنید.

- سرعت متوسط (Mid): در این حالت پنکه به مدت ۳۰ دقیقه به صورت متناوب در سرعت های متوسط، کم و خاموش گردش میکند و پس از ۳۰ دقیقه در سرعت کم و حالت خاموش تهویه انجام میگیرد و با روشن شدن چراغ نشانگر LOW سرعت تهویه به کم کاهش پیدا کرده تا زمانی که خاموش شود.

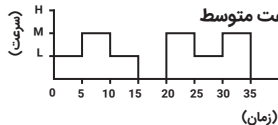
- سرعت کم (LOW): در این حالت موتور پنکه به طور مداوم در سرعت کم گردش خواهد داشت تا زمانی که خاموش شود.

■ حالت وزش باد در طبیعت: تهویه متناوب مطابق با نمودار های نشان داده شده در زیر می باشد. تنظیم سرعت بر روی زیاد، متوسط و کم به صورت دلخواه، امکان پذیر است.

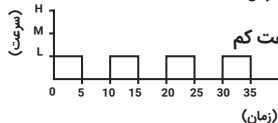
سرعت زیاد



سرعت متوسط



سرعت کم



تمیز کردن دستگاه

تصویر ۱۲

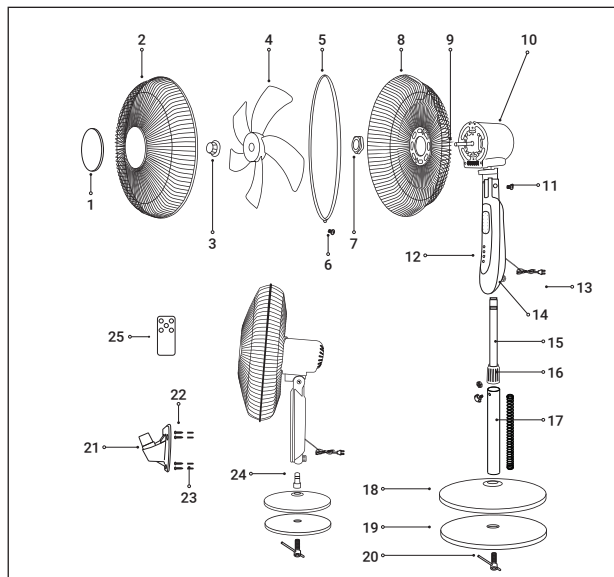
(a) قبل از تمیز کردن، پنکه را خاموش نموده و دو شاخه آن را از پریز برق خارج کنید.

(b) منافذ عبور که در پشت پنکه قرار دارند و محل تجمع گرد و غبار و ذرات ریز می باشند را با جاروبرقی تمیز نمایید و به هیچ وجه از اشیا تیز و برنده برای خارج کردن گرد و غبار استفاده ننمایید.

(c) اجزا محصول را فقط با پارچه کمی مرطوب نرم تمیز نمایید بطوریکه مایعات به داخل موتور نفوذ ننماید.

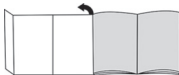
توجه:

به هیچ وجه از مواد تمیز کننده قوی و حلال ها برای تمیز کردن استفاده نشود.



- | | |
|------------------------|-----------------------------|
| 1. grille cover | 13. power cord |
| 2. front grille | 14. pole retaining screw |
| 3. blade retaining nut | 15. adjustable tube |
| 4. blade | 16. tube clamp |
| 5. grille ring | 17. lower base tube |
| 6. grille ring screw | 18. base plate |
| 7. grille mounting nut | 19. base weight |
| 8. rear grille | 20. L screw |
| 9. motor and spindle | 21. wall mounting kit |
| 10. motor housing | 22. wall mounting kit screw |
| 11. pivot screw | 23. plastic screw |
| 12. control panel | 24. table fan holder |
| | 25. remote control |

⚠ Fold out picture pages



Always operate the product from a power source of the same voltage, frequency and rating as indicated on the product identification plate.

PRODUCT ASSEMBLY

Stand Fan Mode:

Image 1

a) Attach the extension tube in the hole of the round base and fix them with the L type base screw & washer.

b) Attach the motor with switch compartment onto the upper pipe of extension tube. Ensure that the switch compartment is pushed fully onto the upper pipe and is secured with the provided screw.

Guards and blade assembly

Image 2

a) Position rear guard firmly to the motor housing .

b) then fasten it by turning the guard mounting nut clockwise tightly.

Do not overtighten it

c) Push the blade along motor shaft so that the motor shaft spike is correctly located in the groove in the blade.

d) Fasten it firmly with the spinner by turning it counter clockwise.

e) Hang the front guard to the rear guard with the position fixer provided at the rim of guard, and aligning the screw hole on the guards.

Push the plastic retaining clips into their position ensuring that they engage correctly on the rim of the guard. Then fix the front and the rear guard together with the provided security screw.

Table Fan Mode:

Image 3

Attach the motor with switch compartment onto the table style base. Ensure that the switch compartment is pushed fully onto the base and is secured with the provided screw.

Then attach the guards and blade to the motor compartment as explained before.

WALL FAN MODE:

Image 4

a) Secure the wall type bracket on the wall (prefer wooden surface) with the 4 provided screws.

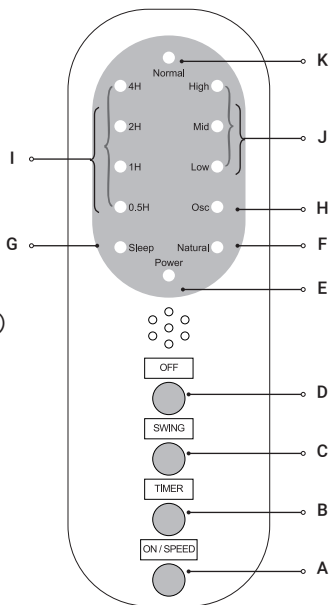
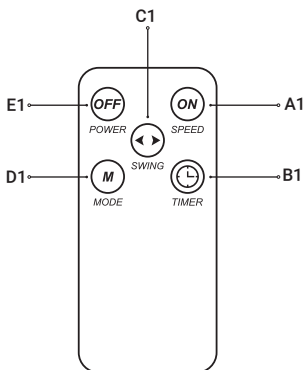
b) Attach the motor with the switch compartment onto the table style base. Ensure that the switch compartment is pushed fully onto the base and is secured with the provided screws.

c) Then attach the guards and the blade to the motor compartment as explained before.

OPERATION OF THE PRODUCT

Control Panel

- A. Power on/Speed
- B. Timer
- C. Swing
- D. Power off
- E. Power indicator
- F. Natural mode indicator
- G. Sleep mode indicator
- H. SWING (Osc) indicator
- I. Timer indicator 0.5 - 7.5 H (Hours)
- J. Speed indicator (high-mid-low)
- K. Natural mode indicator



Remote Control

- A1. Power on/Speed button
- B1. Timer button
- C1. Swing button
- D1. Mode button
- E1. Power off button

Image 5

Switch on the appliance by pressing the **ON/SPEED** button **(A)** on the control panel or **(A1)** on the remote. The fan starts working. The speed indicator **(J)** lights up.

Motor speed control**Image 6**

To change speed, press button **(A)** or **(A1)** several times. Speed will change with each button stroke. The respective indicator **(I)** will light up.

Motor swing control**Image 7**

For oscillation, press the **SWING** button **(C)** or **(C1)**, the swing **(Osc)** indicator will light up. To stop oscillation, press button **(C)** or **(C1)** once again, the swing **(Osc)** indicator will light off.

Adjusting the timer**Image 8**

Your fan has a timer function. After having switched the unit on, press the **TIMER** button **(B)** or **(B1)** and the fan will operate for as long as you choose: Press the timer button several times and the setting will change with every button stroke.

The respective indicator **(I)** lights up. When the set time has elapsed, the fan switches off automatically. The fan can set the timer function from 0.5-7.5 hours, as specified by the sum of the Time Indicators that are lit.

Mode Control**Image 9**

The three modes are selected by pressing the **"MODE"** button on the remote:

The respective indicator **(F-G-K)** will light up accordingly.

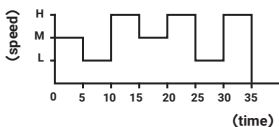
- **Normal:** constant ventilation **(K)**
- **Sleep:** this mode reduces ventilation speed from one speed to the lower speed every half an hour **(G)**.
- High speed set:** lamp "High", cycles 30 minutes: the fan will run at intermittent high/mid/low speed and turn off; then after 30 minutes the cycles are as follows: the fan will run at intermittent mid/low speed and turned off, and the signal lamp on "Mid", then the cycles are: speed low and off, and the signal lamp on "low", and then will switch to low speed until the unit is turned off

-Mid speed set: lamp "Mid" :cycles 30 minutes, the fan will run at intermittent mid/low speed and turned off; then after 30 minutes the cycles are: speed low and off, and the signal lamp on "low", and then will switch to low speed until the unit is turned off

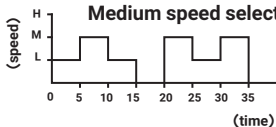
-Low speed set: lamp "Low": the fan will always run at intermittent low speed until the unit is turned off

■ **Natural:** intermittent ventilation, as shown in the below diagrams. High / Mid / Low speed can be selected as you wish.

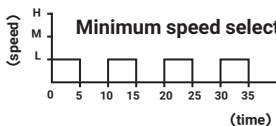
Maximum speed selected



Medium speed selected



Minimum speed selected



Air flow adjustment

Image 10

The air flow can be adjusted by tilting the entire motor upwards or downwards.

Image 11

To switch the fan off, press the OFF button (D) or (E1) on the remote control.

⚠ CAUTION:

Always unplug the appliance when it is not used. Ensure batteries are inserted correctly. Do not mix battery types. When replacing, ensure that both batteries are changed simultaneously. 2xAAA size batteries are required.

CLEANING

Image 12

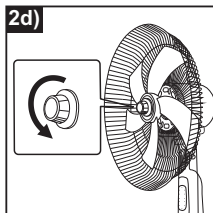
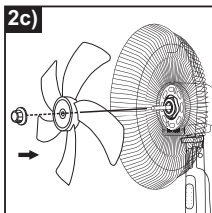
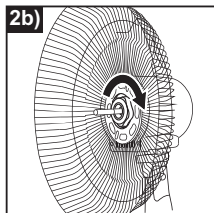
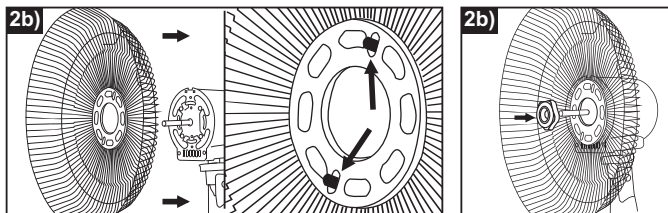
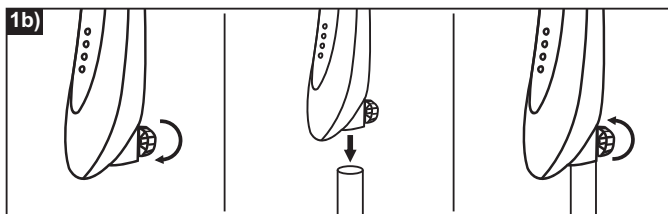
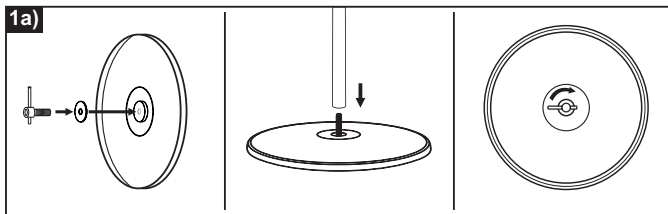
a) Switch off and unplug from the power supply before assembling or disassembling and cleaning.

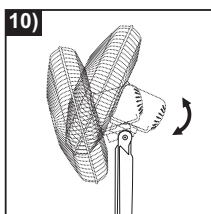
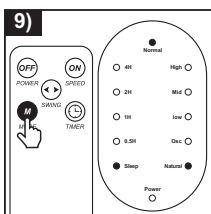
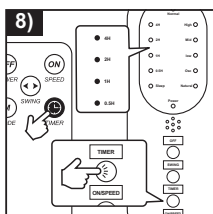
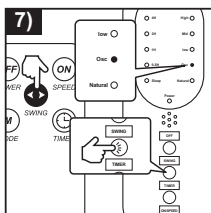
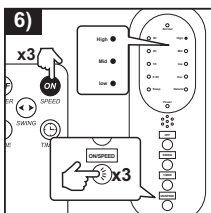
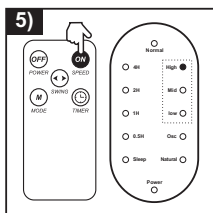
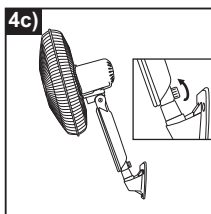
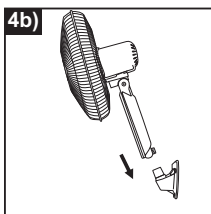
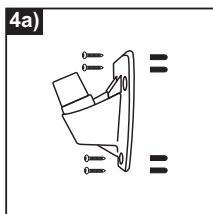
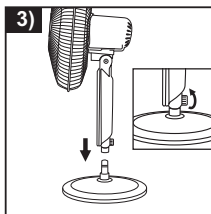
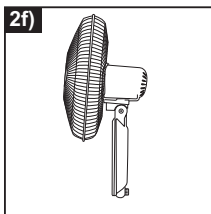
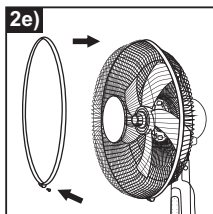
b) Keep the air vents at the rear of the main body free from dust or fluff, use a vacuum cleaner to remove these when necessary. Do not probe any opening to remove fluff.

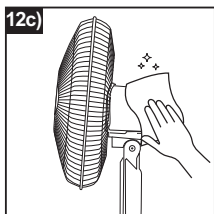
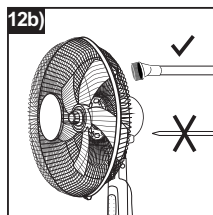
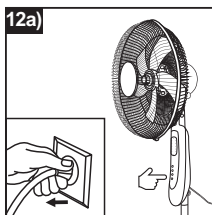
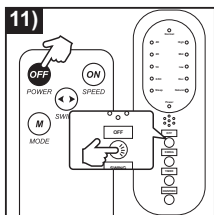
c) Fan component parts should get cleaned using mild soap and a damp cloth or sponge. Do not allow any water or other liquid to enter the motor housing.

Thoroughly remove soap film with clean water.

CAUTION: Do not use harsh detergents, chemical cleaners or solvents as they may damage the surface finish of the fan components.









 **Rosso_home**  **www.rosso-home.com**  **021-62783**